

нено

Uno

ПОСІБНИК КОРИСТУВАЧА



Шановний Клієнт,
Придбаний вами Neno Uno - це електронний молоковідсмоктувач, який використовується для зціджування грудного молока після пологів. Будь ласка, прочитайте інструкцію з експлуатації перед використанням пристрою.

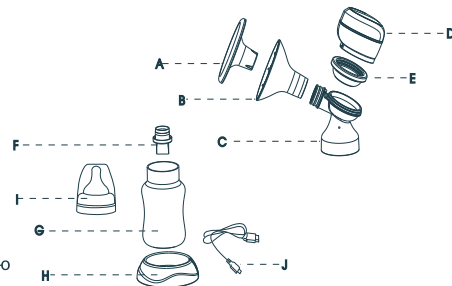
1. ЗАСТЕРЕЖЕННЯ

1. Не використовуйте молоковідсмоктувач під час вагітності - це може призвести до передчасних пологів.
2. Не використовуйте пристрій, якщо ви страждаєте хронічними захворюваннями або гіперчутливістю, яка може викликати біль під час використання молоковідсмоктувача.
3. Перед кожним використанням пристрою переконайтесь, що жоден з його елементів не пошкоджений. Не використовуйте молоковідсмоктувач, якщо будь-яка його частина помітно пошкоджена.
4. Тримайте пристрій подалі від дітей та домашніх тварин.
5. З міркувань гігієни застосовувати молоковідсмоктувач повинна лише одна людина.
6. Тримайте насосну частину пристрою подалі від води.
7. Не піддавайте пристрій механічним пошкодженням, таким як падіння.
8. Тримайте силіконові частини молоковідсмоктувача подалі від гарячих поверхонь, щоб уникнути спотворень.
9. Кожного разу, коли ви маєте намір зберігати зціджене молоко, спочатку прочистіть та продезінфікуйте молоковідсмоктувач.
10. Не чистіть деталі приладу абразивними засобами.
11. Не намагайтеся самостійно ремонтувати молоковідсмоктувач - це призведе до втрати гарантії.
12. Якщо використання пристрою викликає біль або сильний дискомфорт, вимкніть його та віддаліть молоковідсмоктувач із грудей.
13. Не підключайте зарядний пристрій до напруги, вищої, ніж зазначено в специфікації.

1

2. ЕЛЕМЕНТИ

- A. Кришка
- B. Лійка
- C. Муфта
- D. Насосний пристрій
- E. Мембрана
- F. Клапан
- G. Пляшка молока
- H. Підставка для пляшки
- I. Соска
- J. Зарядний кабель пристрою

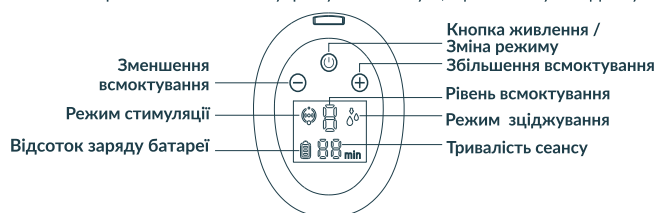


3. OPIS TRYBÓW

- Режим глибокого зціджування :**
L1 - 18,9 kPa; L2 - 21,5 kPa; L3 - 24,5 kPa; L4 - 30,7 kPa; L5 - 33,8 kPa; L6 - 36,9 kPa;
L7 - 38,9 kPa; L8 - 40,9 kPa; L9 - 42,9 kPa;
- Режим стимуляції**
L1 - 3,9 kPa; L2 - 9,7 kPa; L3 - 12,8 kPa; L4 - 17,4 kPa; L5 - 20,5 kPa;
L6 швидкий- 12,8 kPa; L6 повільний- 38,9 kPa;

4. ОПИС ЗНАЧКІВ І КНОПОК

1. **Кнопка живлення:** Натисніть і утримуйте кнопку протягом 2 секунд, щоб увімкнути або вимкнути пристрій.
2. **Зміна режиму:** Для зміни режимів натисніть кнопку. Пристрій автоматично переключиться з режиму стимуляції в режим зціджування через 2 хвилини. Крім того, молоковідсмоктувач зберігає попередні налаштування і оснащений таймером. Після включення пристрою з'являться останні використані настройки. Пристрій автоматично вимкнеться через 30 хвилин після початку використання.
3. **Потужність всмоктування:** Щоб збільшити потужність всмоктування, натисніть кнопку + на панелі; щоб зменшити потужність всмоктування, натисніть кнопку - на панелі (режим стимуляції: L1-L6; Режим глибокого зціджування: L1-L9)
4. **Стан батареї:** Вказує залишок заряду батареї. Зарядіть молоковідсмоктувач, якщо батарея розряджена.
5. **Таймер:** Вказує час роботи насоса. Пристрій автоматично вимкнеться через 30 хвилин. Примітка: Натисніть і утримуйте кнопку +, щоб вимкнути підсвічування



2

5. ПЕРЕД ПЕРШИМ ВИКОРИСТАННЯМ



1. Зніміть кришку з лійки перед кожним використанням.

2. Потягніть вниз за клапан, щоб від'єднати його від муфти.

3. Від'єднати муфту від мембрани і від кришки мембрани

6. ОЧИЩЕННЯ

Миття та дезінфекція - це дві різні обов'язкові функції. Вони повинні бути зроблені окремо, щоб захистити Вашу дитину і забезпечити правильну роботу молоковідсмоктувача.

Очищення - очищення поверхні і позбавлення від плям і бруду
дезінфекція - знищення таких організмів, як бактерії та віруси, які можуть бути присутніми на поверхні пристрою

	Лійка	Компоненти молоковідсмоктувача (муфта, мембрана, кришка мембрани)	Пляшечка і соска
Перед першим використанням	Миття і дезінфекція	Миття і дезінфекція	Миття і дезінфекція
Після кожного використання	Миття	Миття	Миття
Раз на день	Дезінфекція	Дезінфекція	Дезінфекція

7. ЗБІР МОЛОКОВІДСМОКТУВАЧА, ПРИГОТУВАННЯ ДО ВЖИТКУ

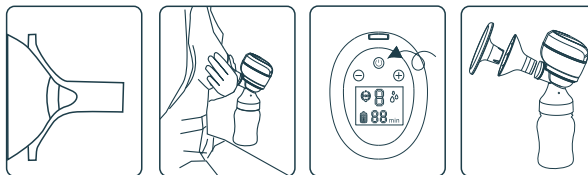
1. Ретельно вимийте руки водою з милом, перш ніж торкатися молоковідсмоктувача та грудей.
 2. Підключіть мембрану та насосний пристрій до муфти.
 3. Приєднайте лійку до муфти.
 4. Помістіть клапан у муфту.
 5. Прикрутіть пляшку до фіксації, повернувши її за годинниковою стрілкою до упору.
- Порада:**
- a. Перед кожним використанням перевіряйте, чи не пошкоджені частини молоковідсмоктувача. У разі необхідності замініть пошкоджені елементи новими
 - b. Завжди перевіряйте чистоту частин пристрою перед використанням.
 - c. Щоб уникнути пошкодження молоковідсмоктувача, переконайтесь, що всі його частини сухі перед початком використання

3

8. ПІДЗАРЯДЖЕННЯ МОЛОКОВІДСМОКТУВАЧА

Перед першим використанням необхідно зарядити молоковідсмоктувач до повної зарядки протягом 2 годин, підключивши його до джерела живлення за допомогою USB кабелю. Піктограма акумулятора на дисплеї буде повною, коли зарядка завершиться

9. ВИКОРИСТАННЯ МОЛОКОВІДСМОКТУВАЧА



1. Покладіть лійку на груди, слідкуючи, щоб сосок потрапив в середину дренажного каналу.
2. Великим і вказівним пальцями притисніть лійку та з'єднання молоковідсмоктувача до грудей. Підтримуйте груди рукою.
3. Увімкніть молоковідсмоктувач, натискаючи кнопку живлення, і виберіть режим роботи, який вам підходить.
4. Натисніть кнопку живлення, щоб вимкнути молоковідсмоктувач після використання та встановіть кришку на лійку, щоб захистити пристрій від пилу

- a. Молоковідсмоктувач починає працювати в режимі стимуляції. Встановіть зручний для вас рівень всмоктування за допомогою кнопки +/-
Режим стимуляції - швидке зціджування, що імітує природне всмоктування молока з грудей дитиною, стимулюючи потік молока.
- b. Через 2 хвилини молоковідсмоктувач автоматично переходить у режим глибокого відціджування. Відрегулюйте рівень всмоктування за допомогою кнопок +/- знайдіть найвищий рівень всмоктування, який вам зручний.
- c. Якщо молоко починає витікати з грудей раніше, ніж пройде 2 хвилини, натисніть кнопку Змінити режим, щоб переключитися на ручне зціджування молока.

Режим глибокого зцідження - Повільніше всмоктування, яке м'яко та ефективно витягує молоко з грудей.
c. При використанні режиму глибокого зціджування, збільшуйте потужність всмоктування до тих пір, поки не відчуєте легкий дискомфорт (не біль), і зменшіть силу всмоктування на одну ступінь.

4

10. УСУНЕННЯ НЕПОЛАДОК

1. Пристрій не запускається: Переконайтеся, що молоковідсмоктувач підключений до робочої розетки. Якщо молоковідсмоктувач немає джерела живлення, його дисплей не вмикається і не з'явиться повідомлення про помилку.

2. Відсутність / погане всмоктування: Переконайтеся, що всі частини молоковідсмоктувача розташовані правильно. Переконайтеся, що всі компоненти молоковідсмоктувача розташовані правильно. Розібравши молоковідсмоктувач на частини, переконайтеся, що всі компоненти чисті і неушкоджені. Зберіть молоковідсмоктувач знову, відповідно до інструкцій, наведеної в розділі "Збір молоковідсмоктувача".

3. З грудей витекло більше молока, ніж може вмістити пляшка: вимкніть молоковідсмоктувач і від'єднайте його від живлення. Протріть молоковідсмоктувач вологою (не мокрою) тканиною. Коли всі компоненти пристрою висохнуть, складіть пристрій знову

11. ДОВГОСТРОКОВЕ ЗБЕРІГАННЯ

1. Молоковідсмоктувач має вбудований акумулятор. Щоб зберегти акумулятор від пошкодження, пристрій переходить у режим "зберігання" після тривалого періоду бездіяльності. Щоб вимкнути режим "зберігання", підключіть пристрій у розетку та зарядіть (2 год).

2. Перш ніж прибирати молоковідсмоктувач на тривалий час, переконайтеся, що:

- a. Усі компоненти молоковідсмоктувача чисті.
- b. Насосний пристрій чистий.
- c. Акумулятор повністю заряджений.

12. ОЧИЩЕННЯ КОМПОНЕНТІВ ЛАКТАТОРА

Приготуйте: м'яке мило або миючу рідину, чистий рушник для посуду, питну воду. Частини, що підлягають миттю або дезінфекції:

- лійка,
- пляшка до молока,
- муфта,
- клапан,
- кришка мембрани,
- мембрана,
- кришка лійки.

ПРИМІТКА:

- Вимийте окремо всі частини, які мали прямий контакт з молоком після використання. Завдяки цьому ви уникнете утворення осаду та розмноження бактерій у пристрої.
- Для очищення приладу використовуйте лише питну воду (водопровідну або пляшкову).
- Під час чищення клапанів не використовуйте дрібні інструменти, такі як щітки. Будьте обережні, щоб не пробити клапан наскрізь.
- Розберіть, помийте та промийте всі деталі приладу, які безпосередньо контактували з молоком (крім насосного пристрою).

5

1. Очищення компонентів молоковідсмоктувача (до першого використання та після використання):



Крок 1 - промийте всі частини, від'єднані один від одного, (які стикалися з грудьми і молоком) в холодній воді, щоб змити залишки молока і осад, що утворився.

Крок 2 - Замочіть у теплій мильній воді на 5 хвилин, потім промийте.

Крок 3 - Дайте елементам висохнути природним шляхом. Зберігайте сухі частини пристрою в сухому прохолодному місці, коли він не використовується.

2. Стерилізація компонентів молоковідсмоктувача (до першого використання і після використання):



Крок 1-Заповніть каструлю такою кількістю води, щоб покрити всі частини розібраного пристрою. Доведіть воду до кипіння, перш ніж покласти розібраний молокоотсос всередину.

Крок 2-Помістіть частини пристрою в киплячу воду на 10 хвилин.

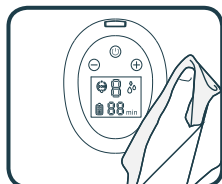
Крок 3-Дайте компонентам пристрою висохнути природним шляхом.

Зберігати сухі деталі у прохолодному і сухому місці, коли ви їх не використовуєте.

6

3. Очищення насосного пристрою:

Підготуйте: ніжне мило або миючий засіб, чистий рушник для посуду.
Деталі для мийки: насосний пристрій.



ПРИМІТКА:

- Не занурюйте насосний пристрій під воду.
- Не промивайте насосний пристрій водою.
- Коли ви очищуєте дисплей насосного пристрою, використовуйте тільки вологі, м'які серветки з м'яким милом або миючим засобом. Більш сильні чистячі засоби або абразивні матеріали можуть зруйнувати дисплей

13. СПЕЦИФІКАЦІЯ

Вхідна потужність: 110-240 В 50-60 Гц

Вихідна потужність: 5 В 1А

Вага: 300 г

Розміри: 81x66x62 mm

Ємність акумулятора: 3.7V 1400 mAh Li-Ion

7

14. ГАРАНТІЙНИЙ ТАЛОН

На виріб поширюється 24-місячна гарантія.

З умовами гарантії можна ознайомитись за посиланням:

<https://nenop.pl/gwarancja>

Деталі, контактні дані та адресу веб-сайту можна знайти за адресою:

<https://nenop.pl/kontakt>

Технічні характеристики та вміст комплекту можуть бути змінені без попередження. Просимо вибачення за незручності.



Розміщений символ перекресленого сміттєвого кошика повідомляє, що електричні або електронні пристрої, його аксесуари (наприклад: блоки живлення, дроти) або компоненти (наприклад, батареї, якщо додається) не можна викидати разом з господарськими відходами. Належні дії у разі необхідності утилізації обладнання або їх компонентів (наприклад, батареї) полягає в здачі обладнання до Пункту Збору, де воно приймається безкоштовно. Утилізація регулюється поправленою версією Директиви WEEE (2012/19 / EU) та Директивою про батареї та акумулятори (2006/66 / EC). Правильна утилізація пристрою запобігає погіршенню природного середовища. Інформацію про пункти збору обладнання видається відповідними місцевими органами влади. Неправильна утилізація відходів загрожує штрафами, передбаченими чинним законодавством

Виробник:
KGK Trade sp. z o.o. sp. k.
ul. Ujastek 5b
31-752 Kraków
Polska
Зроблено в P.R.C.



nenop
www.nenop.pl
inspired by Children,
designed by Parents

8